

NÄRA

BRÄCKE KOMMUN

2020

HÄR FÖDS
FRAMTIDENS
FISKAR

Sid 16-17

NÄRPRODUCERAD MAT
PÅ KOMMUNENS TALLRIKAR

Sid 4-5

BLAND VARMBLOD
OCH VALLHUNDAR

Sid 18





LITE NÄRMARE!

VARDAGEN PÅGÅR ÄVEN VID EN KRIS

Det har varit en speciell vår. En pandemi som drabbar världens alla hörn hör inte till vanligheterna.

Vid en händelse som denna upprättas kommunens krisledningsgrupp, som består av avdelningschefer, säkerhetsamordnare, kommunikatör samt politiker och nyckelfunktioner utifrån krisens art. Vi har under de senaste åren hanterat såväl de stora skogsbränderna som stormar och andra mindre händelser.

Det som skiljer en pandemi som Corona Virus Disease 2019 (Covid-19) från andra händelser är att den är lågintensiv och med oklar omfattning. Ingen vet heller hur lång tid den kommer pågå. Vi i krisledningsgruppen utgår från preliminära prognoser i vår planering men är samtidigt medvetna om att läget kan förändras snabbt från en dag till en annan.

Krisledningsgruppen har under våren haft möten varje vecka för att skapa sig en gemensam och uppdaterad bild av läget. Det för att kunna fatta välgrundade beslut som gynnar hela kommunen. Inriktningen har hela tiden varit att följa myndigheternas rekommendationer, att upp-

rätthålla samhällsservicen så långt det är möjligt och att underlätta för de i kommunen som behöver extra stöd.

Vi vill tacka våra kommuninvånare som respekterat besöksförbud och andra inskränkningar. Det förenklar en hel del för verksamheterna som tvingats till restriktionerna och för oss som fattar besluten. Tack också till alla er som jobbar i våra verksamheter och som ställer upp när det verkligen behövs!

Vi vet inte hur läget är när den här tidningen når dig som läsare, och kommenterar därför inte pandemin mer än på denna sida och i kommunalrådets kåseri på sidan 21. Kommuntidningen Nära ges bara ut en gång per år och i den vill vi visa ett tvärsnitt av allt som sker i vardagen år 2020 i våra kommunala verksamheter, hemma hos våra invånare och bland våra företag. För dagsfärsk information hänvisar vi till nyheterna på www.bracke.se.

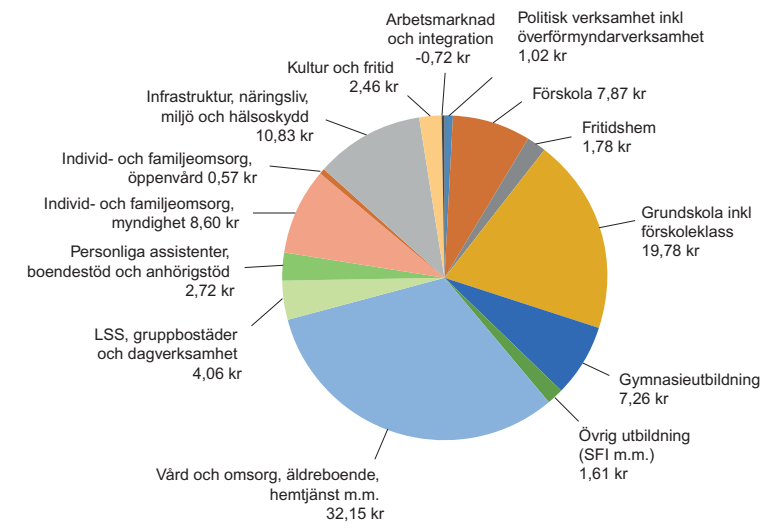
Trevlig läsning!

Bengt Flykt, kommundirektör

Skattehundringen

Så här fördelades 100 kronor 2019.

Cirkeln har fler tårtbitar än föregående år till följd av en omorganisation. Att arbetsmarknad och integration har en minus-siffra betyder att verksamheten gått plus, främst på grund av direkta statsbidrag från Migrationsverket, samtidigt som en del av verksamhetens kostnader hamnar på andra verksamheter.



6290

Så många kommuninvånare är vi (april 2020).
57 nya kommuninvånare föddes förra året.

Vill du ha koll på vad som händer i kommunen?

Följ våra nyheter på bracke.se och på facebook: [facebook.com/brackekommun](https://www.facebook.com/brackekommun)

Kommunen kan sms:a dig vid till exempel driftsstörningar. Kontrollera gärna att du har rätt telefonnummer till din adress på bracke.servicevarning.se

Tidningen Nära är Bräcke kommuns informationstidning till hushåll och företag i kommunen. Tidningen finns också att läsa digitalt på kommunens hemsida.

Ansvarig utgivare: Bengt Flykt. **Redaktör:** Stina Hylén.
Grafisk form och produktion: Nestorville. **Tryck:** DAUS.
Foton: Stina Hylén, om ej annat anges.
Omslagsbilden och bilden på detta uppslag är fotograferade av Håkan Wike och föreställer vyer över MidSweden365, skidtunneln i Gällö.

Adress: Hantverksgatan 25, 843 21 Bräcke. Telefon: 0693-161 00.
E-post: bracke@bracke.se

I detta nummer:

- Närproducerad mat på kommunens tallrikar 4
- Renar trivs i kommunen..... 6
- Med fokus på teknik och infrastruktur 8
- Mer plats för sport 10
- Fritidsgårdar i kommunen..... 12
- Ove blev Årets Björn 13
- Rivers of life och andra projekt 14
- På gång på arbetsmarknadsenheten..... 15
- Här föds framtidens fiskar 16
- Besök hos företagare 18
- Skål för hemtjänsten! 20
- Kommunalrådet har ordet..... 21
- Sveriges bästa glass, ost och öl..... 22
- Hemester-tips 23

Närproducerad mat PÅ KOMMUNENS TALLRIKAR



Johan Wikström och företaget Grimnäs potatis odlar potatis på sju hektar. Potatisen säljs i gårdsbutiken, på lokala mataffärer och numera serveras den även i Bräcke kommuns offentliga kök.

Offentlig upphandling beskrivs ibland som en snårig djungel som i sämsta fall motverkar miljömål och lokal utveckling. Därför är det extra kul att Bräcke kommuns offentliga kök har lyckats upphandla en superlokal potatisleverantör.

Sedan våren 2019 är det Johan Wikström med företaget Grimnäs potatis som står för potatisen till alla kommunens skolor och äldreboenden. Varje vecka levererar han den egenodlade potatisen till köken i Kälarne och Gällö och till Folkets hus i Bräcke, som använder den till både restaurang och skolkök.

– Det känns roligt att så många äter av potatisen, och för min verksamhet innebär fasta leveranser en kontinuitet och stabilare inkomst, säger Johan Wikström.

Det är Upphandlingskontoret (se rutan längst ner), som sköter det stora livsmedelsavtalet för länets kommuner. För dem innebär det lite mer jobb att upphandla lokal leverantör, och i det här fallet har man lyckats med det genom att bryta ut just potatisen kommunvis från det övriga avtalet. Annars hade det troligtvis bara varit storgrossister som hade kunnat lämna anbud.

Carina Nylund är kökschef för Kälarne, Gällö och Pilgrimstads offentliga kök. Hon berättar att det är första gången som de har ett avtal separat för potatis. Det var något kökschefer i länet uttryckte önskemål om i upphandlingsgruppen som de sitter med i. Även Östersund och Krokoms har lokala potatisleverantörer från bönder i deras kommuner.

– I år har vi gjort en storsatsning på att försöka få in lokala leverantörer och vi är stolta över att potatisen kommer från närområdet. Nu är faktiskt även små barn medvetna om var maten kommer ifrån och frågar om det, säger Carina Nylund.

I och med att upphandlingen påbörjades redan 2017 och gav tilldelningsbeslut året därpå har Grimnäs potatis kunnat

anpassa odlingen efter avtalet med kommunen, vilket till exempel innebär att de odlar 30 procent mer. En förutsättning för att kunna haka på upphandlingen var att det inte krävde några större investeringar i verksamheten. En svårighet för lokala leverantörer som vill delta i offentlig upphandling tror Johan Wikström annars kan vara just det. Ett avtal löper normalt i fyra år, vilket i odlingsperspektiv är för kort för stora investeringar.

– I grund och botten är det bra med upphandlingar men om man får se bortom reglerna hade det varit att föredra att varje enhet fick välja leverantör. Det kanske också ska vara service, inte pris, som väger tyngst, säger han.

Han påpekar att det inte är oviktigt att väga in de vinster som kommer tillbaka till kommunen genom att anlita en lokal leverantör. En levande landsbygd, arbetstillfällen och skattepengar, för att nämna några.

Upphandlingskontoret

Upphandlingssamverkan i Jämtlands län har kontor i Östersund. De upphandlar varor och tjänster som de anslutna kommunerna har ett gemensamt intresse av. Syftet är att samla hög kompetens kring upphandling på ett ställe. Kontoret styrs politiskt via Gemensam nämnd för upphandlingssamverkan (GNU), där Bräcke kommun har en ledamot.

Christopher är matambassadör

Gällö skolas kock Christopher Bernhard är en av nio kockar i Jämtland Härjedalen som får möjligheten att dela med sig av sina kunskaper till andra kockar inom offentliga kök på olika gastronomiska nedslag runt om i länet.

Matambassadör drivs som ett EU-projekt vid Torsta i Ås. Syftet med projektet är att lyfta fram och inspirera de som jobbar i storkök inom skola och vård, samt att belysa mat och miljö.

Tanken är att involvera såväl kockar som matgäster – det vill säga barn, elever och äldre. Ett exempel på en aktivitet som anordnats inom projektet är en 60-talsafton med bordsservering och trubadur på Nya Gellinergården.

Projektet med matambassadörer skapar samarbete och en positiv bild av att jobba inom den offentliga gastronomi, tycker Christopher Bernhard, som lagat mat till förskola, skola och äldreomsorg i Gällö-området sedan 2013. Innan dess arbetade han inom restaurangbranschen.

Utmaningen med att jobba i storkök är att hålla en hög och jämn kvalitet.

– Att göra en sås i en gryta för 400 pers som ska vara lika bra som i den lilla kastrullen är svårt, säger Christopher Bernhard.

Hans och kollegornas ambition med maten är att den ska vara mångsidig, klimatsmart och så långt det är möjligt lagad från grunden. Och god, förstås.



Foto: Ulla Lemon

Reko-ring på gång i kommunen

Reko-ringar finns på många ställen i Sverige och är ett koncept som gör det lättare att handla närproducerat.

En Reko-ring drivs vanligtvis av producenterna själva och är en Facebook-grupp där de annonserar om vad de har att erbjuda i form av grönsaker, kött, ägg, sylt, bröd, fårskinns m.m. Konsumenter kan lägga beställningar och hämta upp sina varor på en angiven plats.

De stora fördelarna med en Reko-ring är att inga mellanhänder krävs, att producenten inte behöver ta med mer än vad som säljs och att det är tidseffektivt.

Allt är inte spikat när det gäller Bräcke kommuns Reko-ring men tanken är att utlämningsställen blir Bräcke och Gällö och att den drar igång när det finns färsk grönsaker.

Gå med i Facebookgruppen **Reko-ring Bräcke** för att få information om när Reko-ringen startar. Vill du sälja något finns en särskild grupp för producenter också. Varken producenter eller konsumenter behöver bo i kommunen för att vara med.

Erika Jägers från Bodsjö Prästgård självhushåll är en av de producenter som kommer vara med i Reko-ringen.



Foto: Privat

Frågor om upphandling

Linda Olofsson, Bräcke kommuns nya handläggare för upphandling och inköp ger svar på två frågor.

Vad innebär lagen om offentlig upphandling (LOU)?

– Med offentlig upphandling menas de åtgärder som vidtas av en myndighet för att tilldela ett kontrakt för varor, tjänster eller byggentreprenader. LOU är till för att främja fri rörlighet av varor och tjänster inom EU. Upphandlingar ska präglas av affärsmässighet, öppenhet, konkurrens och objektivitet. Jag tycker att LOU sätter en garantinivå på att kommunens affärer sköts med god affäretik och inom ramen för gällande lagar och regler.



Varför kan inte kommunen bara köpa närproducerade livsmedel?

– Vilka upphandlingsregler kommunen ska förhålla sig till beror på upphandlingens ekonomiska värde under en tänkt avtalstid. Ska kommunen förhålla sig till LOU får den inte ge ett lokalt företag företräde. Kommunen har policys för upphandling, kost och livsmedel som blir kriterier i upphandlingar. Kriterierna görs utifrån våra kvalitets- och hygienkrav, hur vi kan bearbeta råvarorna, hur vi vill arbeta med klimatet med mera. Jag tycker det är viktigt att ta reda på hur förutsättningarna ser ut hos de lokala leverantörerna och att de förstår våra. Då kan man arbeta med förfrågningsunderlaget så att det passar även för de lokala leverantörerna.

Vinterbetande renar ÅTERHÄMTAR SIG I KOMMUNEN

Stora ytor och jämnkalla vintrar. Det är två krav som renarna ställer på sitt vinterbete. I Bräcke kommun får de sitt första krav tillgodosett medan det varit lite sisådär med vädret i år.

Så länge någon kan minnas har renskötare använt skogarna i Bräcke kommun för vinterbete. En av fem samebyar som har sitt vinterbete i kommunen är Jovnevaerie sameby, där Andreas Bergkvist ingår. Han och kollegorna håller sommartid till i Offerdalsfjällen men flyttar varje år till ett hus i Bröckling, strax utanför Bräcke, för att bo där mellan oktober och mars. Med sig i lastbilar har de ett tusental renar som sprider ut sig från Gimdalen till Albacken och en bit över Medelpadsgränsen.

Vardagen för en renskötare på vintern går ut på att hålla koll på renarna, se till så att de hittar mat, att de inte kommer för nära vägar och att de inte är utsatta för rovdjur. Rovdjuren är dock svåra att skydda dem mot, var de än befinner sig.

Hur gör ni för att hålla koll på renarna?

– Vi har ett spår som vi kallar för kantspåret, som utgör ytterkanten på hela hjorden. Det kör vi runt varje dag med skoter, för att se till så att alla renar är innanför spåret. Renar utanför spåret skickar vi in igen, eller gör en krok runt för att förstora kantspåret. Det kan bli tio mil på skoter på en dag, säger Andreas Bergkvist.

De flesta renskötare behöver flytta renar mellan sommar- och vintersäsongen och tar då med sig sina familjer. Har de barn i skolåldern får de gå i skolan i vinterbeteskommunen. Anledningen till flytten är att renarna äter olika saker olika tider på året. Sommartid gräs, örter och skott från lövträd. På hösten svamp och på vintern marklav eller hänglav, som är lättare att få tag på i kuperad skog än på fjället där snön ligger hårt packad. Hänglav är särskilt viktigt när vintrarna bjuder på blidväder växlat med minusgrader som "läser fast" marklaven i is.

– I år har det varit sämre bete på grund av vädret. Det finns heller inte längre lika mycket gamla skogar som hänglavar trivs i, säger Andreas Bergkvist.

Sämre bete påverkar renarnas rörelsemönster och gör i värsta fall att de rör sig närmare farliga vägar. Konsekvensen blir mer jobb för renskötarna, som måste hitta igen renarna och ibland hägna in vissa grupper och stödutfodra dem. Det här gör klimatförändringar till ett hot mot framtida renskötsel. Utöver det är rovdjur och exploatering två problem. Det senare eftersom renskötsel är en arealkrävande näring, som påverkas av vindkraft och gruvor, men också vägar som dras genom renbetesmarker. De gånger samer lyfts fram i media brukar det handla om just intressekonflikter kring mark, vilket Andreas Bergkvist tycker är synd.

– Jag tror inte att "vanligt folk" vet så mycket om samer, och när de läser om samer framstår de som gnällspikar. Självklart ska samhället utvecklas, men inte på bekostnad av vad som helst.

Enligt rennäringslagen har renskötare rätt att bruka mark de nyttjat under lång tid, även om de inte äger den. Här i Bräcke kommun tycker Andreas Bergkvist att samarbetet med lokalbefolkningen alltid har fungerat bra. Och det finns fortfarande gott om stora obebyggda marker där renarna förhoppningsvis kan ha det lugnt och skönt.

– Om det är en fin betesvinter och inte så mycket rovdjur är vintern en återhämtningsperiod för renarna, speciellt för vajorna som ska föda kalvar på våren.

Även för renskötarna är vintern en lugnare period, även om det aldrig går att förutsäga vad som ska hända från den ena dagen till den andra. Inte minst vilket väder som väntar.



På frågan varför renskötsel är viktigt att bevara svarar Andreas Bergkvist att det är den största stötteleken till den samiska kulturen. Han tillägger att den produkt de framställer, renkött, dessutom är nyttigare och mer klimatsmart än nötkött, till exempel.



Här släpper Jovnevaerie sameby ut sina renar på vinterbete i skogarna utanför Bräcke.

En hemvändare med kärlek för hundar och snö!

Det stod mellan Klimpfjäll och Hällesjö. Till slut vann hembygden Hällesjö. Mikael Eriksson flyttade hem och håller nu på att bygga upp sin flock med hundar och sin verksamhet igen.

Det är nog många som minns Mikael Eriksson sen tidigare. En känd turismföretagare i Bräcke kommun som under 2000-talet erbjöd exklusiva upplevelser för internationella gäster i den vackra miljön som omger Hällesjö. Sen tog livet en vändning och han flyttade söderut för att hjälpa Catarina Lundström, som både är Mikael's kusin och Sveriges mest framgångsrika travtränare genom tiderna, med hennes stuteri.

Mikael har alltid varit intresserad av hundar och dragsporten. Som liten fick han inte ha någon egen hund för föräldrarna, men när han var tio år blev det en foderhund. Sen gick det fort, och som tonåring hade han skaffat tre Siberian husky som han tävlade med. I hans första tävlingsstart kom han allra sist. Men han lärde sig väldigt mycket av sina medtävlare och när tävlingshelgen var över slutade han totalt på en fjärde plats.

Innan han flyttade söderut var det tävlandet, med både hundar och hästar, som tog upp mest tid. Turismen kom in i bilden efter en informationsträff riktad mot holländare, som Bräcke kommun bjudit in företagare till. Mikael och hans dåvarande sambo fick på plats frågan av flera andra företagare om att ta emot gäster för att åka hundspann. Första året hade de totalt 70 besökare. Därefter växte verksamheten.

Nu är Mikael alltså tillbaka i Bräcke kommun, i barnsdomsbyn Hällesjö. Valet stod mellan att flytta dit eller till Klimpfjäll. Han har i flera år saknat riktiga snösäkra vintrar och den fantastiska naturen som finns i Norrland. Till slut föll ändå valet på Hällesjö. Mikael menar att Bräcke kommun har flera klara fördelar. Dels ligger kommunen perfekt mitt i landet, med goda kommunikationer både med flyg och tåg. Dels är det en fantastisk turistort, en gömd pärla med underbar natur som passar hans verksamhet perfekt. Här finns också många företagare att samarbeta med, de som har boenden och de som har andra aktiviteter för att skapa en helhetsupplevelse för besökare!



Mikael Eriksson med ledarhunden Totte.

NÄRA
SERVICE

På teknik- och infrastrukturavdelningens olika enheter arbetar fastighetsskötare, hantverkare, renhållningsarbetare, ingenjörer, rörläggare, driftstekniker och administratörer. Tack vare dem har kommuninvånarna rent vatten i kranen, någonstans att slänga soporna och anläggningar att sporta i, bland annat!

Med fokus på **TEKNIK OCH INFRASTRUKTUR**

Vatten och avlopp

I kommunen finns 15 vattenverk, 16 reningsverk, 20 mil ledningsnät, 2 tryckstegringar och ett 30-tal pumpstationer. Det är VA-enhetens uppdrag att se till att dessa fungerar genom daglig övervakning. Enheten arbetar också med förebyggande underhåll av anläggningar och ledningar samt med akuta felåtgärder. Därutöver ingår sådant som åiterrapportering till tillsynsmyndigheter, framtagande av riktlinjer m.m.

Vanliga frågor och svar till VA-enheten:

Kan jag säga upp mitt abonnemang så länge jag äger fastigheten?

Nej, abonnemanget tillhör fastigheten och så länge man äger fastigheten är man knuten till abonnemanget.

Kan jag stänga av inkommande vatten själv?

Nej, endast behörig personal på kommunen har befogenhet att stänga av och skulle det ändå ske är det förknippat med kostnader för abonnenten.

Fastighetsförvaltning

Fastighetsförvaltningen har ett brett arbetsområde och som kommuninvånare träffar du sannolikt på oss i olika sammanhang. Vi har hand om allmännyttan, det vill säga kommunala bostadslägenheter, skolor, vårdinrättningar och övriga kommunala verksamheter samt fritidsanläggningar. Totalt ca 200 byggnader.

I vårt uppdrag ingår drift och förebyggande underhåll av fastigheterna och vi arbetar aktivt med energieffektivisering för såväl klimatnytta som sänkta driftskostnader.

När du felanmäler något i kommunens fastigheter åker någon av våra fem fastighetsskötare ut och åtgärdar felet. Vi har också en fastighetsjour för akuta problem, som är nåbar 24 timmar om dygnet.

Renhållning

Renhållningen slamtömmar omkring 1946 brunnar varje år och hanterar avfall från cirka 3715 bostäder (vilket gav 1023 ton brännbara sopor förra året). För insamling och behandling av avfall anlitar kommunen entreprenörer och andra aktörer som omhändertar avfallet.

Våra tre återvinningscentraler, ÅVC, hittar ni i Bräcke, Kälarne och Gällö.

Hantering av avfall bekostas helt och hållet av renhållningsavgiften, utan något stöd från skattebidragen. Du betalar vad det kostar, helt enkelt.

Vanliga frågor och svar till renhållningsverksamheten:

Varför betalar jag om jag inte använder mitt sopkärl?

Du betalar en grundavgift för renhållning som inte är hämtningsrelaterad. I den ingår insamling och hantering av farligt avfall, tillgång till ÅVC, grovsopsinsamling, information, rådgivning, planering, fakturering, personalkostnader m.m.

Får jag billigare sophämtning om jag sopsorterar?

Om du källsorterar dina sopor blir det färre tömningar och därmed billigare.

Gator och vägbelysning

Enheten ansvarar bland annat för parker, bidrag till enskilda vägar, 46 km kommunal väg och över 3000 gatubelysningspunkter. Här ingår också förvaltningen av kommunens skogsinnehav. En stor del av arbetet utförs av entreprenadföretag.

Tack vare helhetstänket på teknik- och infrastrukturavdelningen kan pengarna användas på ett effektivt sätt. Asfaltering planeras först efter att nödvändiga VA-renoveringar gjorts, till exempel.



Överst, t v: VA-enheten gör vattenprover på de ställen där reningsverken har utlopp i sjöarna för att undersöka hur sjön reagerar. På vintern borras hål med isborr och på sommaren tas proverna från båt. Regelbundna vattenprover görs även på vattenverken och hemma hos vattenkunderna. På bilden driftsteknikerna Per-Erik Forsgren och Mathias Byström.

Nederst, t h: Bräcke kommun har tre anställda hantverkare. Förra året utfördes renoveringsjobb i 80 av våra 475 lägenheter med egen personal. Den yttre skötseln av våra fastigheter är utlagd på entreprenad. På bilden är Peter Österberg sysselsatt med en lägenhetsrenovering.

På gång på avdelningen

- SBO Sjölyckan: Bräcke kommun planerar i samarbete med Statens bostadsomvandling att bygga om före detta elevhemmet (Västra Kungsvägen 61) i Bräcke till 17 lägenheter för äldre. Varje lägenhet kommer vara omkring 70 kvadrat, med uteplats i markplan och närhet till både Revsundssjön och Bräcke centrum. På bracke.se/senior-boende kan du läsa mer samt lämna intresseanmälan.
- En förstudie om renovering av ishallen i Bräcke pågår.

- En förstudie om matavfallsinsamling pågår tillsammans med övriga kommuner i länet.

Vill du veta mer om detta och vår dagliga verksamhet? Besök teknik- och infrastrukturavdelningens kommande öppettid som vi kommer annonsera om längre fram.

Fler vanliga frågor och svar hittar du under Bygga, bo och miljö på bracke.se

NÄRA
FRITID

Med siktet
inställt på

OS



Vincent Greins tränings tips till skidmotionärer är att testa lite olika grejer och göra det som är kul. Att åka på en kurs tror han är bra, för att få inspiration.

Bräcke kommuns idrottstipendium 2019 gick till 17-årige skidskytten Vincent Grein. Han började träna och tävla på skidor innan 10 års ålder och tillhör förmodligen dem som tillbringat flest timmar i Gällövs skidtunnel, i synnerhet eftersom han bott granne med den.

Den här säsongen vann Vincent Grein totalvinsten i Swe Cup för herrar 16-17 åringar, som är den nationella motsvarigheten till världscupen för juniorer. Swe Cup består av tio deltävlingar under fem helger på olika orter i Sverige. Han vann också JSM-guld i masstart för 16-17 åringar.

Vincent Grein har vuxit upp i Viken och flyttade i höstas till Sollefteå där han nu studerar på skidskyttegymnasiet. Där står träning på schemat fyra halvdagar i veckan utöver de vanliga lektionerna. Skidskytte fastnade han för när han var med på en prova-på dag, och började sedan träna i klubben Tullus.

Vad är det du gillar med skidskytte?

– Det är en allsidig sport. Jag gillar att träna och vara ute och röra på mig och det är roligare med skidskytte än skidåkning eftersom det finns ett moment till som är spännande. Sen finns det också en social bit, jag har lärt känna väldigt många genom skidskyttet.

Vad tränar du utöver skidor?

– På sommaren brukar jag åka rullskidor, cykla och springa. Löpning är en stor del av träningen på sommaren, för konditionen och variationens skull.

Hur mycket tränar du?

– Det är svårt att säga eftersom träningen ser olika ut beroende på tid på året. På skolan pågår vårt träningsår från maj till april och i år kanske det har blivit 400 timmar.

Vad har skidtunneln betytt för din träning?

– När jag bodde hemma var det väldigt långt om jag skulle åka till Östersund och träna, så då har skidtunneln varit väldigt bra. Den har också gett mig möjligheter att träna skidor på sommaren.

Har du någon förebild inom skidskyttet?

– Ja det finns en som precis har slutat, Martin Fourcade, från Frankrike. Han är väldigt inspirerande eftersom han lyckas vara så bra under så lång tid och han är en ödmjuk person som säger smarta grejer tycker jag. Min svenska förebild är Björn Ferry, mest för hans personlighet.

Vad har du för mål med skidskyttet?

– Jag vill ju bli så bra som jag kan bli och hoppas kunna vara med på ett OS. Jag drömmer såklart om medaljer men jag håller på med skidskytte för att jag tycker det är kul.

Vad krävs för att nå ett sådant mål tror du?

– Det krävs progression, att man ökar på träningen år för år. Men det viktigaste är att man tycker att det är kul och har motivation. Annars finns det ingen mening med det.

Vill du nominera någon till idrottstipendiet kan du läsa mer på bracke.se/stipendierochfonder



Elvira Fagerberg, Isac Loft, Glenda Fagerberg och Linus Stoller i 5-6:an är glada över den nya arenan som ligger intill deras skola i Kälarne. Det är mer folk här nu och mycket roligare, säger de.

Den supermoderna multiarenan som stod klar i slutet av sommaren 2019 är ett resultat av ett arv, ett behov och ett stort engagemang från ideella krafter i Kälarne. Nu har barn, ungdomar och vuxna en naturlig samlingsplats där spontanidrott och lek kan utövas året om.

Det började med ett arv. Från en kvinna som älskade barn men aldrig fick några egna. Vid sin bortgång hade Ann-Marie Wallin testamenterat en summa till traktens barn för att de skulle få möjlighet att idrotta mer.

Samtidigt stod byns hockeyplan och förföll. I över 30 år har den monterats upp och ner på Kälarne skolas grusplan varje år. På slutet så sliten att den egentligen inte längre gick att bruka.

Någon blev tvungen att göra något. En grupp bestående av kyrkan, skolan, Kälarne ekonomiska förening, idrottsklubben och Bräcke kommun sattes ihop för att jobba framåt. Visionen var en ny arena. Det visade sig att arvet kunde växlas upp med EU-medel via Leader Mittland Plus, och visionen växte.

Med mer medel gick det att göra en större investering än det var tänkt från början och idag innebär Ann-Marie Wallins arena att Kälarne har en supermodern anläggning med konstgräs och en längdhoppningsgrop på sommaren och en fräsch rink för hockey och andra skridskosporter på vintern.

Ny plats för
spontanidrott
och lek



Bräcke skola i japansk forskning

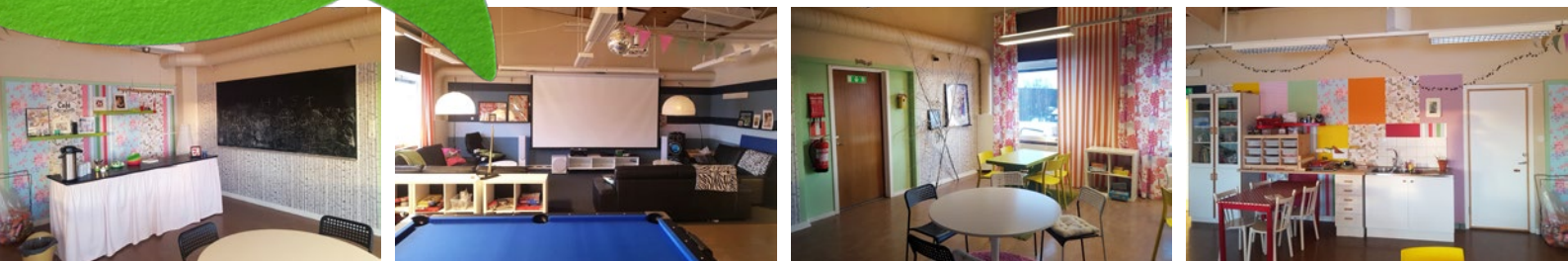
I höstas fick Bräcke skola långväga gäster i form av Ms Yuko Katsuyama och Mr Takahiro Saito från Nagano i Japan. De är lärare och forskare i Japan och ville resa till Sverige för att lära sig mer om hur skolan kan bli en del i en hållbar samhällsgemenskap.

I Japan är befolkningsminskning ett problem och en stor fråga. För att upprätthålla regionala samhällen är skolorna en central del och de två forskarna som besökte Bräcke är speciellt intresserade av att Bräcke skola finns i samma hus som Folkets Hus. I Japan är skolan separerad från övriga samhället och det är till och med sällsynt att föräldrar besöker skolan, enligt de två forskarna.

På besöket i Bräcke fick de en rundtur i Bräcke skola och en pratstund med elever i åk 8. Eleverna passade även själva på att ställa frågor om skolan i Japan.

NÄRA
FRITID

Skorpan UG i Pilgrimstad är ett populärt nöje för barn och ungdomar från förskolan upp till nian. Förutom kvällsöppet varje vecka ordnar föreningen även gemensamma resor, som är gratis att hänga med på som medlem.



Skorpan i Pilis – MER ÄN BARA BILJARD

Uppslutningen var stor på årets skidresa till Klövsjö.

Fritidsgården i Pilgrimstad, Skorpan kallad, drivs på ett anorlunda sätt jämfört med UG i Bräcke och Gällö. Fritidsgården har ingen betald personal utan är föreningsdriven. Personalen i lokalen består av föräldrar som turas om att hålla ställningarna för UG-kvällarna och övrigt arbete sköts ideellt av styrelsen. Tack vare att de inte har några personalkostnader kan pengarna de får i kommunalt stöd användas till att bjuda barnen på skidresor, Boda borg-besök, badhusbad och andra äventyr. Utöver det ordnar de även aktiviteter på byn i samverkan med Pilgrimstad byförening.

Den ordinarie verksamheten med biljard, film och fika och allt annat som hör ett UG till sker i gamla skolan i Pilgrimstad

och barnen som är där kommer från Pilgrimstad med intelligenta byar. Föreningen renoverar och fixar till i lokalen i mån av tid. Förra året målades hallen om, några nya möbler och en dator för filmvisning kom på plats, exempelvis.

Susanne Köhler, ordförande i Skorpan UG, berättar att det är cirka 30 föräldrar engagerade i Skorpan i dagsläget. I snitt jobbar varje förälder en gång per termin. Skorpan tycker hon fyller en viktig funktion i Pilgrimstad, utöver syftet att aktiviteter ordnas för barnen.

– Nu när vi inte har skola eller affär längre är det än viktigare att vi har kvar sådant som Skorpan eftersom det skapar en samlingspunkt och gynnar bygdegemenskapen, säger hon.

Fritidsgårdar i Bräcke kommun

I Bräcke kommun finns fyra fritidsgårdar som har direkt stöd från kommunen. De ska vara öppna för barn och ungdomar mellan en och tre kvällar i veckan under terminstid. Alla fyra får ekonomiskt stöd till sin verksamhet och har hyresfria lokaler.

På ungdomsgården i Gällö är det skolan som ansvarar, och i Kälarne och Pilgrimstad är det föräldraföreningar. I Bräcke är det anställda som har ansvaret.

Även andra typer av föreningar som bedriver öppen verksamhet för barn

och unga kan beviljas stöd, de får då rapportera närvaro på samma sätt som idrottsföreningarna gör inom ramen för det så kallade aktivitetsstödet.

NÄRA
MÄNNISKOR

GRÄVER DÄR HAN STÅR

Efter åtta års arbete gick en dröm i uppfyllelse för de boende längs väg 711 mot Albacken: Asfalt. Årets Björn, Ove Kjellberg, hade en betydande roll i att det blev verklighet.

Ove Kjellberg har varit en Bräcke-profil i många år, inte minst genom butiken Kjellbergs motor. Han har nyss fyllt 70 men jobbar fortfarande på som entreprenör och föreningsråv. Tack vare det utsågs han till Årets Björn 2019. Motiveringen handlar till stor del om hans insatser bakom att tre mil asfalt har ersatt stenskott och punkteringar. I det projektet har inställningen att slutföra det han påbörjar kommit väl till pass. För vägplaner tar tid.

– Inför första mötet la vi lappar i varje brevlåda längs vägen och det kom jättemycket folk. Sedan dokumenterade vi hur mycket vi nyttjar vägen och hur många företag som finns längs den. Detta sammanställdes till en rapport till Trafikverket, berättar Ove Kjellberg.

En annan aktivitet bestod i att åka runt på Trafikverkets olika projektmöten i studiesyfte.

Att det gick vägen beror på att alla bybor slöt upp tillsammans och att de hade ett tydligt mål, enligt Ove Kjellberg. Han tror också att det var viktigt att de nyttjade Företagarföreningen som avsändare, där han suttit som ordförande i 18 år.

– Sen är det bara att erkänna att man inte bara kan gå på ett möte, man måste gå på många möten. Vägen hade inte funnits utan en tjurskalle, säger Ove Kjellberg, som känner sig hedrad över den uppskattning som priset Årets Björn är.

Förutom ideellt engagemang i sådant som fiskevård och fiber har Ove Kjellberg byggt upp och drivit en motor- och fiskebutik i över 20 år. Butiken har blivit en självklar mötesplats för ortsbor och ett lika självklart stopp för fiskare på väg till fjällen. Dess framgång förklarar han med två saker: Generösa öppettider och E14.

– Vi annonserar nästan inget alls förutom att vi syns längs vägen. Det är en fördel för oss att ha en europaväg som går genom samhället.

Vilka fler styrkor finns hos Bräcke kommun tycker du?

– Vi sitter på en guldgruva! Vi har stora obebyggda marker och sjötomter, vi har enormt bra fiske, ligger mitt i Sverige och har snabbtåg till Stockholm.

Som företagare vill Ove Kjellberg lyfta fram det stora samarbetet som finns företagare emellan, variationen av verksamheter men också potentialen för nya företag att fylla luckor.



Ove Kjellbergs drivkraft som företagare bottnar i att han vill verka där han bor. Därtill är han av en sådan typ som gillar att jobba. I det har arvet hemifrån spelat roll, erkänner han och skrattar: "Om man låg på en filt och solade gick farsan förbi och frågade "Är du sjuk?"

Nominera Årets Björn!

Vem blir Årets Björn 2020? Det bestämmer du! Gå in på bracke.se/bjornpriset innan november och nominera den som under året gjort något att vara stolt över i Bräcke kommun.

Priset Årets Björn delas ut till den eller de som med sina insatser eller bedrifter främjat samhällsutvecklingen i kommunen och som är föregångare i arbetet med att skapa mervärde för de som bor och verkar i kommunen.

Priset på 5000 kr kan delas ut till personer, grupper eller organisationer som har sin bas i Bräcke kommun.

Kommunen är varje år involverad i samarbetsprojekt som är helt eller delvis finansierade av externa aktörer. Här kan du läsa om några av dem.

Åtgärds- valsstudie Genomfart Bräcke (ÅVS)



E14 är det viktigaste stråket genom Jämtlands län för gods och turisttrafik. Till skillnad från andra tätorter som har förbifarter till E14 går vägen i Bräcke rakt igenom samhället. Det finns därmed en konflikt mellan E14 som genomfart och E14 som en gata i ett samhälle vilket är bakgrunden till en åtgärdsvalsstudie – Genomfart Bräcke.

Studien pågår 2018-2029 och syftar till att kartlägga nuvarande brister och behov längs E14 och Norra stambanan/ Mittbanan genom Bräcke samt att ta fram mål och förslag till åtgärder som främjar säkerhet, tillgänglighet, miljö och hälsa. Åtgärdsförslag i studien ska ligga till grund för fortsatt planering hos Trafikverket, Region Jämtland Härjedalen och Bräcke kommun.

Rivers of LIFE



Rivers of LIFE är ett vattenvårdsprojekt som syftar till att återställa vattendrag som de var innan flottningen av timmer började. Projektet berör länen Jämtland Härjedalen, Gävleborg och Västernorrland med vattendragen Gimån, Ljusnan och Voxnan.

Genom återställning skapas livsmiljöer för musslor och alger som ökar den biologiska mångfalden. Det i sin tur bidrar till mer fisk i älvarna.

I projektet finns också pengar för informationsinsatser riktade mot unga och nysvenskar som ska handla om fiskevård, biologisk mångfald och allemansrätt.

Bräcke kommuns roll i projektet är att vara behjälpliga med planering och informationsspridning samt att bistå i arbetet med att ta fram en ny fiskevårdsplan.

Läs mer: bracke.se/riversoflife

Etableringsprojektet A business region on the move

Region Jämtland Härjedalen arbetar aktivt tillsammans med kommunerna för att intressera externa företag, såväl nationella som internationella, att etablera sig i Jämtland Härjedalen och därigenom skapa fler arbetstillfällen. Utöver arbetet med att få nya företag till regionen vänder sig projektet också till befintliga företag för att hitta expansionsmöjligheter som i sin tur bidrar till fler arbetstillfällen i region Jämtland Härjedalen.

Läs mer: businessregionmidsweden.se

S:t Olavsleden – ett steg i regional utveckling

Pilgrimsleden S:t Olavsleden går mellan två länder och från kust till kust. Projektet "S:t Olavsleden – ett steg i regional utveckling" är ett regionalt samarbete som syftar till att stärka regionens attraktivitet genom att stötta företag i deras utveckling samt främja en levande landsbygd.

– Det är viktigt att understryka att leden inte säljer sig själv. Vi har fantastiska ambassadörer, privata boenden och företag längs leden. Utan dem skulle det inte vara möjligt att skapa S:t Olavsleden som destination, säger Marica Hamberg, som jobbar på Östersunds kommun och är projektsamordnare.

Nytt för 2020 är S:t Olavsledens uppdaterade hemsida **stolavsleden.com** där framförallt kartfunktionen förbättrats. Nu finns även ett S:t Olavs soundtrack och en film om historien. I planeringen framåt ingår bland annat utbildningar för aktörer längs leden och ledförändringar för att minska antal km på asfalt.

Följ utvecklingen på facebook.com/StOlavsleden

För vandrare rekommenderas Facebookgruppen "Hiking along S:t Olavsleden".

Marica Hamberg är projektsamordnare för S:t Olavsleden.

Foto: Natalie Salomons



PROJEKT PÅ ARBETS- MARKNADSENHETEN

Arbetsmarknadsenheten (AME) är en del av Sociala avdelningen och ansvarar för de kommunala arbetsmarknads- och integrationsfrågorna. AME arbetar även med tidsbegränsade projekt som är finansierade utifrån och idag är följande projekt aktuella.

Vägar till arbete

Ett socialfondsprojekt där samtliga kommuner i länet, förutom Härjedalen, deltar. Projektet riktar sig till de som står allra längst från arbetsmarknaden och som behöver extra stöd på vägen mot egen försörjning. En viktig del i projektet handlar om att skapa enklare arbetsuppgifter så att fler får möjlighet att delta i arbetslivet.

Projekt Matchningskoordinator – Hela vägen

Ett projekt som finansieras av Arbetsförmedlingen. Matchningskoordinatören har uppdraget att erbjuda stöd till de personer som idag har en pågående subventionerad anställning, till exempel Extratjänst eller Introduktionsjobb. Målet är att personerna efter anställningen ska ha kommit vidare i annan anställningsform eller vidare till studier.

Bräcke kommuns Landsbyggsprojekt

Lagen om ny möjlighet till uppehållstillstånd för vissa ensamkommande, den så kallade Gymnasielagen, trädde i kraft den 1 juli 2018. Under sista kvartalet samma år beviljades 18 ungdomar i kommunen tillfälligt uppehållstillstånd i 13 månader för gymnasiala studier. För att ungdomarna ska beviljas ytterligare 13 månaders förlängt uppehållstillstånd krävs att de klarar sina studier och att de på sikt blir självförsörjande. Via medel från Tillväxtverket har personal vid AME möjlighet att stötta dessa ungdomar i vardagen, framför allt med läxhjälp, studieteknik och myndighetskontakter.



Edeth Paba Chavez jobbar i Servicegruppen på arbetsmarknadsenheten. Hon flyttade till Sverige från Colombia för tio år sen och bor nu i Bräcke. AME hamnade hon på tack vare ett tidigare projekt på enheten som hette Öppen arena.

Insats SamSam (Samverkan Samjamt)

Samordningsförbundet finansierar en samordnare under fem år med uppdraget att vara "spindeln i nätet" i arbetet att förstärka samverkan mellan kommunen, Arbetsförmedlingen, Försäkringskassan och Regionen. Målet är att hitta fungerande arbetsmetoder så att myndigheterna tillsammans kan identifiera individers behov av insatser/rehabilitering som leder till att de på sikt kan komma närmare eller åter i arbete. En annan viktig del handlar om att myndigheterna ska lära av varandra, till exempel om varandras regelverk, varför ett visst beslut tas och så vidare.

Vad är AME?

Lena Persson, enhetschef på AME, ger svar:

– Enhetens viktigaste uppgift är att via individuellt anpassade insatser stärka den arbets sökandes kompetens och möjligheter till att bli självförsörjande. Det kan ske via till exempel individuell handledning, praktik, arbetsträning

eller en tidsbegränsad anställning. Enheten samarbetar framför allt med socialtjänsten och Arbetsförmedlingen men utifrån behov även med andra aktörer.



Hos Vattenbrukscentrum Norr i Kälarne skapas varje år miljoner av öring, röding och regnbåge. Huvudsyftet är att forska fram motståndskraftigare fiskar åt fisknäringen, men på köpet skapas ett överskott som kan simma vidare i sjöar och vattendrag runt om i Bräcke kommun. Sedan i höstas har anläggningen ny vd, som gärna vill utveckla anläggningens publika del.

Här föds

FRAMTIDENS FISKAR

Det bubblar av syre i bassängerna och luktar lite fränt av fiskfoder inne i anläggningen. Christer Lindberg drar ut en liten låda i kläckeriet och visar 3000 yngel. I nästa rum skådas istället halvkilos rödingar och i dammarna utomhus ännu större släktingar.

– När jag kom hit första gången blev jag imponerad av hur stort det är. Vi lever lite i det tysta nu inne i skogen men det vi gör tål att visas upp, säger vd Christer Lindberg, som ser framför sig akvarier och pedagogiska utställningar kring fisk i en del av anläggningen som en framtida utveckling.

Förutom nytt jobb har han ny bostadsort och trivs som fisken i vattnet med bådadera. Drömgården fanns i Ansjö, strax utanför Kälarne, och där har sambon Anette dessutom kunnat öppna en frisørsalong.

Till Vattenbrukscentrum Norr, VBCN förkortat, tar han med sig erfarenheter från jobb på Tillväxtverket och som kommunal näringslivschef, bland annat. Fiskefrågorna är nya och han är tacksam för den gedigna kompetens som finns i företaget sedan tidigare.

– Vi är sex anställda här och tillsammans har de närmare 100 års gemensam erfarenhet av det hela.

Förutom vd, platschef och fiskeritekniker har VBCN numera en forskare anställd. Därutöver har de gästforskare från SLU och andra universitet i Sverige och världen.

– Som forskare hyr man bassänger och fiskar. Vi drifftar projekten och utför det som ska göras med fisken. Forskarna kommer hit och gör studier mellan varven, och bor då i bostadshuset bredvid anläggningen, berättar Christer Lindberg.

VBCN är 60 procent offentligt ägt av Sveriges lantbruksuniversitet (SLU), Region Jämtland Härjedalen och en forskargrupp. Resterande 40 procent ägs av fiskodlare i norra Sverige som också köper rom eller mindre fisk härifrån för att föda upp i sina odlingar.



Christer Lindberg är ny vd på Vattenbrukscentrum Norr och nybliven Kälarnebo.

Ett exempel på forskning som bedrivs i anläggningen är romöverlevnad. Att en större andel rom blir till fiskar betyder nämligen mycket för lönsamheten inom fisknäringen. Andra forskningsområden kan handla om vilken betydelse motion har för fisken och i vilka vattentemperaturer fisken mår bäst. VBCN driver också avelsprogram för regnbåge och röding på uppdrag av SLU. Detta är tidskrävande projekt eftersom det tar flera generationer fisk att få fram en för näringen bra odlingsfisk.

Syftet med både avelsprogram och forskning är att skapa motståndskraftiga, snabbväxande och fina fiskar som kan förbättra förutsättningarna för fisknäringen. Den fisk som inte används i forskningen eller behålls som stamfiskar kan säljas vidare och förutom till fisknäringen säljer VBCN sättfisk till fiskevårdsområdena i närheten. Här hämtas nya fiskar upp för att släppas ut på platser som Gimån och Sundsjön. Det långvariga samarbetet gör att i princip all ädelfisk du skymtar i våra många vattendrag har sin stamfader i skogen i Kälarne, med det friska vattnet från Ansjön pumpandes i gälarna.



Platschef Torleif Andersson chippar fisken tillsammans med en gästforskare från SLU. I proceduren antecknas fiskens vikt för att dess tillväxt ska kunna följas. Innan vägning och chipning bedövas fisken för att inte bli stressad.



VBCN har avelsstammar som de håller "rena" från inavel och korsningar. Dessa blir föräldrar till fiskar som i sin tur kan sättas ut i det vilda. Den öring som VBCN säljer som sättfisk har sitt ursprung i Stavre-Gimån systemet.



I Tina Lofts hem och företag har hästar och hundar alltid varit i centrum. Det som skiftat är raser och sporter. För fyra år köpte hon sin första travhäst och upptäckte tjusningen med sporten.

Tina Loft med varmblodet Donna (Whitsun Madonna).

Bland varmblod OCH VALLHUNDAR

På gården i Västanede utanför Kälarne bor alla huvudpersoner i Tina Lofts företag Stall & Kennel Team art: Tre hundar och åtta hästar, varav en arab och sju varmblod (travhästar). Därutöver Tina, hennes man och deras två söner.

Det var i och med flytten från ett torp i Sörbygden till den stora gården i Västanede som Tina Loft kunde förverkliga sin dröm att jobba med hästar och hundar. Företaget startade hon 2007 och verksamheten består av stallet med avel, träning och tävling samt kenneln med uppfödning av raserna Lapsk vallhund och Rhodesian Ridgeback. I dagsläget jobbar hon halvtid i sin mans entreprenadföretag och halvtid med sitt egna.

Från början var det uppfödning av hästrasen arab som stod i fokus. För fyra år sen styrdes det över till travhästar, dels för att det var svårt att få ekonomi i att föda upp och sälja arabhästar, dels av en slump.

– En bekant ville hyra in sitt ettåriga varmblod här på bete innan den såldes. Min man föreslog att jag skulle köpa den och prova på trav, och så blev det, säger Tina Loft.

Därefter gick hon en kurs på travskolan i Östersund och tog licens som b-tränare. Sedan väntade hårdträning med

hästen Whitsun Madonna, den första travhästen hos Team art, som nu hunnit fylla fem år och tagit två andraplatser i V75. En andraplats i V75 innebär 55 000 i prispengar, varav en del går till ägaren och tränaren och en del går till kusken (den som lejs in för att köra tävlingen). Det är en stor kontrast från ridvärlden, där det sällan är prispengar inblandade utan istället en dyr deltagaravgift på tävlingar, berättar Tina Loft.

Tjusningen med hästsport har för Tina Loft alltid varit att få komma ut i naturen och det får hon göra när hon tränar travhästarna. Dessutom kan hon sköta den övervägande delen hemmavid.

– Det finns fina skogsvägar att köra och rida på här och vi har blivit väl bemötta av grannar från dag ett.

Hur fungerar det i övrigt att driva företaget härifrån?

– Det är klart att det alltid blir ett projekt att ta sig iväg någonstans men läget är egentligen centralt med tanke på att det är ungefär lika långt till tävlingsbanorna i Östersund, Bergsåker och Dannero. Det är mycket billigare att bo här jämfört med en likvärdig gård nära Östersund och för dem som hyr in hästar för träning spelar det ingen roll var vi bor. Vi trivs väldigt bra här.

Det började med en skärplotter i källaren och växte till ett företag med tolv maskiner och tre anställda. Det fyraåriga företaget Z-print & design har utvecklats efter kundernas behov och kan nu göra det mesta som handlar om tryck, plus lite annat.

NÄRA
FÖRETAGANDE

It takes three to tango

Förutom skärplotter finns bland annat UV-, 3d- och laserprinters i lokalen intill E14 i Bräcke, men det senaste tillskottet i maskinparken är faktiskt en kaffemaskin.

Det var när tekniknörden Ingemar Olsson hade testat sin skärplotter ett tag och fick nys om ett konkursbo efter ett tryckeri som företaget smög igång. Han körde då hjullastare, vilket han gör på deltid fortfarande, och fick genom ägaren på åkeriet tillgång till en lokal. När ryktet spred sig dök första kunden upp. Då återstod bara att starta enskild firma och hitta anställda, som också gjordes med hjälp av tur och kontaktnät.

– Jag visste att Nicklas kunde data och var konstnärlig, så jag ringde till honom för han var ju på byn och vi kände till varandra, berättar Ingemar Olsson.

Z-prints tredje anställda, Christian Ledin, kom in i bilden i samband med att han blev uppsagd från ett annat tryckeri på grund av arbetsbrist.

– Christian tog med sig erfarenhet från branschen, och även kunder.

It takes three to tango på Z-print, skulle man kunna säga, för här sköter varje person sitt expertområde. Nicklas sitter mycket med designen vid datorn och är allt-i-allo, Christian har blivit "klädkillen" och Ingemar sköter det mesta av säljbiten.

Framgångsreceptet för ett småföretag på en mindre ort är att kunna lite om mycket och att vara flexibla, tror gänget på Z-print.

– Vi fixar allt från hemsidor till visitkort och dekor på bilen. En annan rolig grej vi börjat med är drönarfilm. Det går inte att leva på bara en sak, säger Ingemar Olsson.

– Vi kanske inte är bäst på allt men kan erbjuda en personlig kontakt och det är värt mycket för många, fyller Nicklas Nilsson i.



När du kommer in i Z-prints verkstad möts du sannolikt av en kylskåpsdekor på väg ut ur storformatsprintern. Längre in i lokalen har Christian sitt rum där han kan vara sysselsatt med att trycka tröjor. Ofta med en ljudbok i hörlurarna.

Linnéa – en ambassadör för näringslivsklimatet

2019 antogs Program för ett blomstrande näringslivsklimat i Bräcke kommun 2025. Bakom programmet står politiker, tjänstemän och företagare och det är också dessa som har uppdraget att förverkliga målbilden. Företagarna kan bland annat fungera som ambassadörer för ett bra näringslivsklimat.

Linnéa Ljungberg, som under många år varit företagare i Bräcke

kommun, har varit med och tagit fram programmet och ser sig nu som en ambassadör.



– Det som varit viktigast för mig i processen är vilken energi vi företagare sprider om kommunen. Att vara ambassadör är att hålla den positiva energin och förstärka det som är bra. Det jag tror vi glömmer när vi pratar negativt om kommunen är att det är vi som är kommunen. Min vision är att vi

företagare ska förstå att det vi tänker och säger "skapar" företagsklimatet, säger hon.

En styrka hon ser med att driva företag i en liten kommun som Bräcke kommun är att det är enkelt att få hjälp och att veta vem som ska tillfrågas.

Vill du veta mer om vad det kan innebära att kalla sig ambassadör är du välkommen att kontakta Helen Boström, näringslivsutvecklare på Bräcke kommun.



Ingrid Olofsson och Ove Gjersvold uppskattar festerna som hemtjänsten ordnar.

Till vardags åker hemtjänstpersonalen i Gällö hem till människor men fyra gånger om år bjuder de istället in till fest.

SKÅL FÖR HEMTJÄNSTEN!

Den så kallade förgyllargruppen har funnits i två år och består av en grupp hemtjänstpersonal som planerar och genomför gemensamma middagar med underhållning för de hemtjänsttagare som vill. Festerna följer årstidens gång så det som brukar dukas upp är surströmming, julbord, midsommar- och påsklunch.

– Vi i personalen pratade om att vi ville göra något, så att det inte bara är de som bor på boende som får gå på tillställningar, säger Marita Löfgren, som jobbar inom hemtjänsten i Gällö.

Mitt emot henne sitter Ingrid Olofsson från Fanbyn, en av de 26 som nappat på inbjudan.

– Det är jättebra att det ordnas något så att man får komma ut och träffa andra.

Den tid hemtjänstpersonalen lägger på förgyllargruppen läggs i timbanken, det vill säga kan tas ut i mindre arbetstid i

en ny schemaperiod. Det i kombination med att brukarna inte behöver hjälp hemma vid dessa tillfällen gör festerna möjliga att genomföra.

Enhetschef för hemtjänsten i Gällö, Marita Linna-Lindgren, säger att man måste skapa sig tid för det som ger mycket tillbaka för både brukare och personal. Det är också viktigt som ett sätt att nå de politiska målet om nöjda brukare. I Bräcke kommuns kommunplan anges att 90 procent av brukarna inom vård och omsorg ska vara nöjda med den vård och omsorg de får. 2018 angav 94 procent inom hemtjänsten att de var nöjda.*

Kjell Olsson från Grimnäs, en annan av festdeltagare, bjuder gärna på ett utlåtande om personalen vid sidan av statistiken:

– De är proffsiga och har en sagolik empati.

*Källa: Socialstyrelsens enkät Undersökningen av äldres uppfattning om kvaliteten i hemtjänst respektive särskilt boende.

Några stöd du kan få hos kommunen

Öppenvården är en del av sociala avdelningen och består av två delar – öppenvården vuxna och öppenvården barn och familj.

ÖPPENVÅRDEN VUXNA

Öppenvården vuxna riktar sig till vuxna med missbruk av olika former och vuxna med psykisk ohälsa. CRA, A-CRA och MI är några behandlingsmetoder och nytt för i år är Spelberoende och 12 stegsbehandling.

Du kan komma till öppenvården på två sätt, genom beslut från en vuxenhandläggare på IFO eller via behandlare på öppenvården. Kontakta kommunväxeln 0693-161 00 om du känner att du vill göra en förändring i ditt liv eller om du känner oro för någon.

ÖPPENVÅRDEN BARN OCH FAMILJ

Öppenvården barn och familj erbjuder olika former av stöd- och behandlande insatser till familjer med barn 0-18 år. Behovet kan se väldigt olika ut och ligger till grund för vad som erbjuds. Samarbetssamtal kan separerade föräldrar ansöka om som har svårt att komma överens om vårdnad, boende och umgänge. Verksamheten erbjuder frivilliga utbildningar till föräldrar med barn 3-12 år genom ABC (Alla barn i centrum). Till personalgrupper som jobbar nära människor erbjuds utbildning i MHFA (Första hjälpen till psykisk hälsa).

Du kan själv ansöka om stöd eller få det via beslut av Individ och familjeomsorgen (IFO). Ansökningsblanketter finns på kommunens hemsida. Du kan också kontakta växeln 0693-161 00 om du undrar över något.

Ett ovanligt år

Året 2020 blir ett annorlunda år för Bräcke kommun med stora utmaningar, både med coronavirus och underskott på ca 32 miljoner kronor.

En orsak till underskottet är att kommunen har minskat i befolkning. Då jag föddes hade kommunen ca 10 000 invånare, nu är vi ca 6 300. När vi blir färre invånare och skattebetalare behöver vi krympa kommunens organisation, samtidigt som staten kräver att vi gör lite mer och anställer fler. Vi ska ge samma service som landets största kommun, Stockholm, som har nästan 1 miljon invånare.

Det utjämningsystem som ska utjämna mellan stad och glesbygd fungerar tyvärr inte tillräckligt. Det blir tydligt när vi måste betala fem kronor mer i skatt per hundralapp för att kunna ge samma service som i huvudstaden. Om vi skulle ha samma befolkningstäthet som Stockholm skulle vi ha 17 miljoner invånare boende i Bräcke kommun. Nu ser det inte riktigt ut så, vi är en liten befolkning som bor på en stor yta. De flesta, ca 75 procent, bor inte i centralorten utan bor utspritt i mer än 100 olika byar runt om i vår kommun. Därför är det viktigt att vi fortsätter att tala om för landets regering och ministrar att vi måste få till en utjämning som ger hela landet förutsättningar att leva och utvecklas. Det jobbet tänker jag och mina politikerkollegor fortsätta med!

Vi planerar också att göra en byturné under hösten för att höra vad ni som kommuninvånare tycker är viktigast att kommunen gör och prioriterar framöver. Inbjudan kommer senare då pandemin förhoppningsvis är över.

Jag vill avsluta med en uppmaning om att stödja våra lokala företag genom att handla varor och tjänster hos dessa, det tjänar vi alla på! Jag vill också tacka alla som hjälper varandra i svåra tider. Däribland medmänniskor som handlar åt grannar, företag som kommer på kreativa lösningar och inte minst alla som följer myndigheternas råd. Det är vi, tillsammans, som klarar en kris.

Jörgen Persson (S)

kommunstyrelsens ordförande i Bräcke kommun



Laddplatser på gång i kommunen

I Bräcke kommuns investeringsbudget avsattes 300 000 kr/år 2020-2022 för laddplatser till kommunens egna bilar. Kommunen kommer även att söka 50 procent finansiering från Naturvårdsverket för installationen.

Genom en övergång till laddbara bilar kommer kommunen att minska sina koldioxidutsläpp och på sikt även minska sina kostnader. Totalkostnaden för elbilar kan redan idag vara lägre än för bensin- och dieslbilar beroende på hur bilen körs. Prognosen för kostnadsutvecklingen för elbilar är att inköpspriset 2025 kommer att vara lika som för bilar med förbränningsmotor.

Just nu pågår en utredning av förutsättningarna för laddplatserna.

Regional utvecklingsstrategi

Under 2019 och våren 2020 har kommunen deltagit i regionens arbete med att ta fram en ny regional utvecklingsstrategi (RUS).

RUS:en är det högst styrande dokumentet för hur utveckling och tillväxt ska ske i regionen, och innehåller långsiktiga prioriteringar för hur vi vill att vår region ska utvecklas. Dokumentet kommunicerar vår lokala och regionala vilja mot nationell och internationell nivå. Det styr de investeringsmedel som regionen och kommunerna får från nationellt och internationellt håll för olika typer av utvecklingsarbete.

Målet är att den nya RUS:en ska antas under 2020.

Läs mer på bracke.se/rus

När du behöver något att äta på hemestern har du många goda alternativ. Sveriges bästa glass, ost och öl, till exempel!



Zorina Nilssons favorit är körsbärgsglass. Förr var hon tvungen att åka ända till Ljungaverk för att få tag på det och började därför göra den själv. En favorit hon minns från när hon var liten är chokladdoppad mjukglass, som kommer bli årets nyhet på Glassbaren.

Sveriges bästa GLASS, OST OCH ÖL

2019 var ett riktigt toppenår för mathantverket i kommunen. I maj blev Glassbaren i Bräcke glassmästare på Glass-SM. I oktober fick Åsbergets Gårdsmejeri guld för sin ost Vit Caprin i SM i mathantverk och samma månad utsågs Jämtlands Bryggeris öl Bärnsten till bästa öl alla kategorier på Noliäs ölmässa.

På Glassbaren i Bräcke har pokalen "Svensk glassmästare" stått på disken i ett år nu, och det har inte gått obemärkt förbi.

– Vi fick otroligt mycket medial uppmärksamhet i samband med priset. Det började med att vi var med i Nyhetsmorgon och sedan har mat- och baktidningar gjort reportage, säger Zorina Nilsson som driver Glassbaren tillsammans med sin man Kenth Asplund.

Fler kunder har också dykt upp efter tävlingen och efter inslaget i Nyhetsmorgon ville många smaka sorterna som de visat i teve.

På Glassbaren tillverkas italiensk gelato av mjölk från Haxäng. Sveriges mästarsmaker 2019 är banankaffe, citronsorbet med mynta och äppelmustsorbet med kanel. Men det är inte bara smakerna som avgör om man är en glassmästare. Förutom "genomtänkta och innovativa smaker" löd motiveringen bakom Glassbarens pokal "en väldigt läcker presentation".

– Det var ett perfekt teamwork i år som gjorde att vi vann. Jag hade gjort recepten och Kenth tog ur glassen ur maskinen och gjorde snygga upplägg. Det gäller att behålla det fina mönstret som maskinen hjälper en att få och det är Kenth bäst på.

I sommar har Glassbaren funnits i sex år. Dess uppkomst har att göra med ambitionen att vända något negativt till något positivt.

– Det skrevs i lokalpressen om hur bedrövligt det var i Bräcke och vi hamnade lägst i en ranking över var det var sämst att bo. Då sa Kenth: Ska vi göra något ska vi göra något nu!

Sedan starten har Glassbaren kontinuerligt behövt utöka antalet sittplatser. Efter dem har det dessutom startat fler nya verksamheter längs Riksvägen i Bräcke, och de som redan fanns där har kunnat dra nytta av de gäster ett populärt café drar till sig. Speciellt på sommaren ringlar kön numera sig lång av människor som tar sig en bensträckare under bilsemestern. Det har hänt att lokalbefolkningen då tagit köksvägen – vilket är helt okej, enligt Zorina. Det viktigaste är ju ändå att de som bor här får sin glass.



Jämtlands bryggeri har vid det här laget vunnit 133 priser. Priset till Bärnsten 2019 var extra fint eftersom juryn gör blindtester, tycker vd Anders Thelenius. Nu laddar bryggeriet för ett festligt 2021, då de firar 25 år. Foto: Håkan Wike



Åsbergets gårdsmejeri fick guldmedalj för getosten Vit Caprin på SM i mathantverk 2019. I och med det har de tagit 34 medaljer av ädel valör i SM.

Om du inte kommer iväg på långväga semester i sommar går det minst lika bra att "hemestra". I Bräcke kommun finns det antagligen fler smultronställen än vad som går att upptäcka under en livstid. Här tipsar vi om några av dem.



Kleven

Kleven är för den äventyrliga besökaren, på vissa ställen går det brant uppför och man kan då ta hjälp av rep som hänger för att ta sig upp. Utsiktsplatsen är dock värt besväret för den ger besökaren en milsvid utsikt och en hisnande känsla i magen då man står rakt ovanför ett brant och högt stup. Försiktighet måste iakttagas!

Vägbeskrivning från Bräcke: Följ väg 323 till Nyhem. Ta av mot Gimdalen ca 4 km till skylten för fornlämningar vid Idsjöns strand.

Märlingsberget

Märlingsbergets mångfaldspark lever upp till sitt namn. Här finns det mycket att se. Från toppen av Klunsen ser man en klar dag hela vägen till Oviksfjällen!

Parken är en av SCA:s fem mångfaldsparker. Området är drygt 2000 hektar stort och har stora orörda områden som varit obrukade sen 1800-talets mitt. SCA har iordningställt några vandringsstigar med informationstavlor som passar för barnfamiljer. I parken kan man se många olika sorters fåglar men även utter och järv.

Vägbeskrivning: Kör söderut på E14 förbi Bräcke, sväng av vid Bensjö och kör mot Löningsberg.

Kartpositioner och fler besöksmål hittar du på bracke.se/utflyktskarta



På Gång blir digital i år

Till följd av coronaviruset har det varit svårt för våra föreningar och företagare att planera sommarens evenemang och vi har därför beslutat att ge ut På Gång digitalt i år, för att ha möjlighet att ändra i den. Vi kommer att skriva ut några ex till InfoPoints. Du kan också skriva ut den själv. Du hittar broschyren på bracke.se/pagang

NÄRA
UPPLEVELSER

HEMESTER!

Skravelstigen

Skravelstigen, eller Skravletstigen, ligger vid Övsjön. Vill man gå runt sjön får man en promenad på ca 1 mil, och passerar bland annat det som kallas Jämtlands vackraste badplats (Övsjöbadet). Själva stigen går vackert längs Övsjöns norra sida, och här finns många vackra platser att rasta på, både i vindsydd eller fritt i naturen.

Vägbeskrivning från Kälarne: Kör mot Öster Övsjö och följ sedan skyltarna. Det finns ingen tydlig parkering, ställ dig på lämplig plats och följ sen sjön.



Kullaleden

En trevlig, men kuperad, promenad på ca 4 km med flera trevliga platser för fikastunder. Leden passerar ett flertal naturtyper som märkts ut med informationstavlor så att du som besökare inte missar något. Längst upp på toppen finns en utsiktspunkt med magnifik vy över Gimdalen med omnejd och en raststuga med eldstad.

Vägbeskrivning från Bräcke: Följ väg 323 mot Nyhem, ta höger in på Idsjövägen innan Gimåbron och efter ca 4 km finns en skyltad väg mot Kullaleden.

HJÄLP OSS
BLI BÄTTRE!

Delta i vår kommunikationsundersökning

Bräcke kommun arbetar med att förbättra information och kommunikation med dig och är därför tacksamma för din hjälp att besvara några frågor!

Fyll i dina svar, klipp ur sidan och vik längs de streckade linjerna. Förseгла med en tejpbitt och lägg i närmaste postlåda. Inget kuvert eller porto behövs!

Om du vill kan du istället besvara enkäten digitalt på vår hemsida: bracke.se/undersokning

Inga personuppgifter registreras i samband med undersökningen. Dock kan undersökningsresultatet lämnas ut som offentlig handling.

Tack för din medverkan!



Bräcke kommun

Bräcke kommun

Svarspost 0020248350

843 20 Bräcke

Vilken verksamhetsinformation är du främst intresserad av?

- Vård och omsorg
- Skola/förskola
- Kultur och fritid
- Politik
- Företagande
- Turism
- Ingen särskild verksamhet

Hur vill du få information från Bräcke kommun (rangordna alternativen från 1-5 där 1 är det du helst föredrar)

- Annonser i lokala reklamblad till hushåll som tar emot reklam
- Brev
- Facebook, Bräcke kommuns sida
- Hemsida (bracke.se)
- Kommuntidning
- Offentligt möte
- SMS
- Vet ej
- Annat

Hur viktigt är det för dig att få information på tryckt papper?

- Viktigt
- Oviktigt (tar del av informationen digitalt istället)

Vilken av följande tycker du är viktigast att få på tryckt papper?

- Kommuntidningen Nära
- Evenemangskalendern På Gång

Hur relevant upplever du informationen du får från Bräcke kommun?

- Inte alls relevant
- Lite relevant
- Ganska relevant
- Mycket relevant

Hur tydlig upplever du informationen från Bräcke kommun?

- Otydlig
- Lite svår att förstå
- Ganska lätt att förstå
- Tydlig

Hur gammal är du?

- 16-29 år
- 30-44 år
- 45-64 år
- 65 år eller äldre
- Vill ej svara

Är du...

- Kvinna
- Man
- Annat
- Vill ej svara

Vad har du för uppfattning av organisationen Bräcke kommun?

.....

.....

.....

.....

.....

Hur har du fått din uppfattning om organisationen Bräcke kommun?

.....

.....

.....

.....

.....

Vill du tillägga något om kommunens service och bemötande?

.....

.....

.....

.....

.....